



Uporabniški vodnik

Laser Cyclo G6® s programsko opremo za upravljanje pomikanja za transkleralno lasersko terapijo v načinu MicroPulse®

Zagotavlja informacije o zaslonih, specifičnih za postopek, zvočnih indikatorjih in povzetku parametrov za zdravljenje bolnikov



Kazalo vsebine

1. Uvod	1
1.1 Namen uporabniškega vodnika	1
1.2 Predvidena uporaba in indikacije za uporabo.....	1
1.3 Vsebina nadgradnje programske opreme za upravljanje pomikanja.....	1
2. Pregled zaslonov, specifičnih za postopek	2
2.1 Zasloni za nastavitvev	2
2.1.1 Zaslون »Standby« (Mirovanje) in polja s parametri za zdravljenje	2
2.1.2 Nastavljivi zasloni, povezani z načinom MicroPulse	2
2.1.2.1 »Duty Cycle Settings« (Nastavitve obratovalnega ciklusa)	3
2.1.2.2 Zaslون »Preset« (Prednastavitev).....	3
2.2 Zaslون »Treat« (Zdravljenje).....	4
2.3 Zaslون po zdravljenju (zaslون »Treatment Summary« (Povzetek zdravljenja))	4
3. Zvočni indikatorji	7
4. Delovanje.....	8
4.1 Nastavitvev parametrov.....	8
4.1.1 Nalaganje privzetih možnosti parametrov.....	8
4.1.2 Ponastavitev vrednosti povzetka zdravljenja na nič s pritiskom ikone »Tx Summary« (Povzetek zdravljenja)	9
4.1.3 Pregled/spreminjanje parametrov za zdravljenje	10
4.2 Izvajanje zdravljenja	12
4.2.1 Pomik na naslednji segment	13
4.3 Oglend in dokumentiranje podatkov o zdravljenju bolnika	15
5. Odpravljanje težav.....	16
6. Podatki za stik.....	16

1. Uvod

1.1 Namen uporabniškega vodnika

Namen tega uporabniškega vodnika je zagotavljanje informacij, specifičnih za nadgradnjo programske opreme za upravljanje pomikanja Cyclo G6® za transskleralno lasersko terapijo (TLT) v načinu MicroPulse®, ki se izvaja s pripomočkom za dovajanje MicroPulse P3® (imenovanim tudi »sonda MicroPulse P3«).

V tem uporabniškem vodniku je opisano in pojasnjeno delovanje zaslonov grafičnega uporabniškega vmesnika in polj s parametri za zdravljenje, specifičnih za nadgradnjo programske opreme. V uporabniškem vodniku niso navedene informacije, ki so skupne standardni programski opremi in nadgradnji programske opreme. Za celotna navodila za uporabo glejte priročnik za upravljalca laserskega sistema Cyclo G6® in navodila za uporabo pripomočka za dovajanje MicroPulse P3.

OPOMBA: Predvideno je, da se ta uporabniški vodnik uporablja skupaj s priročnikom za upravljalca laserskega sistema Cyclo G6® in navodili za uporabo pripomočka za dovajanje MicroPulse P3.

1.2 Predvidena uporaba in indikacije za uporabo

Ta nadgradnja programske opreme je predvidena za poenostavitev uporabe konzole in sonde pri izvedbi terapije TLT v načinu MicroPulse na podlagi zaslonov, specifičnih za postopek, zvočnih indikatorjev in povzetka parametrov za zdravljenje bolnikov.

Za celoten opis predvidene uporabe in indikacij za uporabo glejte priročnik za upravljalca laserskega sistema Cyclo G6 in navodila za uporabo pripomočka za dovajanje MicroPulse P3.

1.3 Vsebina nadgradnje programske opreme za upravljanje pomikanja

Ta nadgradnja programske opreme vključuje zaslone za nastavitve, zaslon za zdravljenje in zaslon po zdravljenju, specifične za postopek TLT v načinu MicroPulse. Ti ločeni zasloni, specifični za postopek, uporabniku omogočajo nalaganje in določanje parametrov med nastavitvijo, spremljanje dovajanja med zdravljenjem ter ogled povzetka podatkov o zdravljenju, uporabljenih za bolnika.

Poleg tega nadgradnja programske opreme zagotavlja zvočne indikatorje, ki zdravniku pomagajo pri doseganju želene hitrosti pomikanja pri pomikanju s sondo MicroPulse P3 prek danega segmenta (tj. kvadranta ali hemisfere).

2. Pregled zaslonov, specifičnih za postopek

Nadgradnja programske opreme za upravljanje pomikanja Cyclo G6 za terapijo TLT v načinu MicroPulse se od standardne programske opreme, priložene laserskemu sistemu Cyclo G6, razlikuje v tem, da nadgradnja zagotavlja zaslone za nastavitve, zaslon za zdravljenje in zaslon po zdravljenju, specifične za postopek, ter zvočne indikatorje.

V naslednjih razdelkih so opisani samo zaslone in polja, specifični za nadgradnjo programske opreme. V tem uporabniškem vodniku niso opisani zaslone ali polja, ki so skupni nadgradnji programske opreme in standardni programski opremi. Za informacije o splošnem delovanju in vzdrževanju laserske konzole Cyclo G6 in sonde MicroPulse P3, vključno z opisom zaslonov, ki so skupni nadgradnji programske opreme in standardni programski opremi, glejte priročnik za upravljalca laserskega sistema Cyclo G6 in navodila za uporabo pripomočka za dovajanje MicroPulse P3.

2.1 Zaslone za nastavitve

2.1.1 Zaslon »Standby« (Mirovanje) in polja s parametri za zdravljenje

Zaslon »Standby« (Mirovanje) se uporablja za vnos parametrov za zdravljenje s terapijo TLT v načinu MicroPulse.

Zaslon vključuje dve uporabniško nastavljivi polji: »Duration/Sweep« (Trajanje/pomik) (tj. hitrost pomikanja) in »Sweep/Segment« (Pomik/segment) (tj. število pomikov na segment) ter ikono za povzetek zdravljenja (»Tx Summary«), česar standardna programska oprema ne vključuje.

Uporabniško nastavljivi polji sta »Duration/Sweep« (Trajanje/pomik) (tj. hitrost pomikanja) in »Sweep/Segment« (Pomik/segment) (tj. število pomikov na segment). Gre za spremenljivki pri zdravljenju s terapijo TLT v načinu MicroPulse, ki sta v literaturi slabo opisani. Z dokumentiranjem teh spremenljivk zdravljenja bodo uporabniki lažje analizirali izide zdravljenja s terapijo TLT v načinu MicroPulse in prilagodili parametre, kot je potrebno za doseganje želenega kliničnega izida pri vsakem bolniku.

Ob pritisku ikone »Tx Summary« (Povzetek zdravljenja) se prikaže zaslon »Treatment Summary« (Povzetek zdravljenja). Zaslon »Treatment Summary« (Povzetek zdravljenja) uporabniku daje možnost dokumentiranja podatkov o zdravljenju v bolnikovo kartoteko. Osebni podatki oz. podatki, ki omogočajo prepoznavo bolnika, se ne shranijo v programsko opremo.

Glejte: Tabela 1: Pregled zaslonov v okviru nadgradnje programske opreme za upravljanje pomikanja

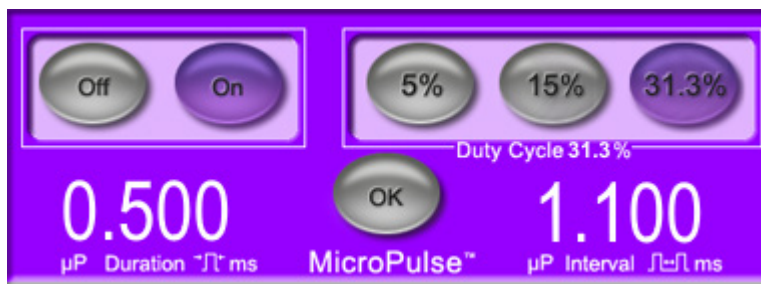
2.1.2 Nastavljivi zaslone, povezani z načinom MicroPulse

Nastavitve obratovalnega ciklusa v načinu MicroPulse in zaslon »Preset« (Prednastavitev) v načinu MicroPulse v nadgradnji programske opreme se razlikujejo od standardne programske opreme, priložene laserju Cyclo G6, kot je prikazano spodaj.

2.1.2.1 »Duty Cycle Settings« (Nastavitve obratovalnega ciklusa)

	Standardna programska oprema	Nadgradnja programske opreme
Privzete možnosti za izbiro	5 %, 10 %, 15 %	5 %, 15 %, 31,3 %

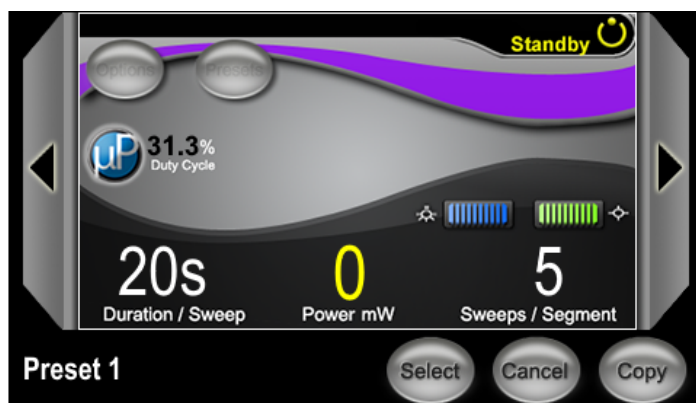
OPOMBA: Ročna prilagoditev obratovalnih ciklusov se ni spremenila, prav tako se ni spremenil razpon trajanj in intervalov v načinu MicroPulse.



Nastavitve obratovalnega ciklusa v načinu MicroPulse, kot so prikazane v nadgradnji programske opreme

2.1.2.2 Zaslona »Preset« (Prednastavitev)

	Standardna programska oprema	Nadgradnja programske opreme
Nastavljiva polja	»Total Duration« (Skupno trajanje)	»Duration/Sweep« (Trajanje/pomik) »Sweeps/Segment« (Pomiki/segment)



Zaslona »Preset« (Prednastavitev) v načinu MicroPulse, kot je prikazan v nadgradnji programske opreme

2.2 Zaslón »Treat« (Zdravljenje)

Zaslón »Treat« (Zdravljenje) se prikaže, ko uporabnik pritisne gumb »Standby/Treat« (Mirovanje/zdravljenje) za preklóp v naçin »Treat« (Zdravljenje). Na zaslonu »Treat« (Zdravljenje) ni nastavljevih polj.

Zaslón »Treat« (Zdravljenje) uporabniku omogoça spremljanje napredka na segmentu zdravljenja (tj. kvadrantu ali hemisferi). Prikazani so naslednji podatki:

1. »Total Sweeps per Segment« (Skupno število pomikov na segment)
2. »Current Sweep« (Trenutni pomik)
3. »Sweep Duration Remaining« (Preostalo trajanje pomika)
4. »Total Segment Duration« (Skupno trajanje segmenta)
5. »Total Seconds Remaining« (Skupno število preostalih sekund)
6. »Power« (Moç)

Ko je segment zdravljenja dokonçan, štoparico samodejno zamenja **gumb »Next Segment«** (Naslednji segment). V polju poleg gumba je prikazano »Segment Completed« (Segment je dokonçan). Za izvedbo zdravljenja na naslednjem segmentu (tj. kvadrantu ali hemisferi) pritisnite gumb »Next Segment« (Naslednji segment), da polja »Sweep Duration Remaining« (Preostalo trajanje pomika), »Current Sweep« (Trenutni pomik) in »Total Seconds Remaining« (Skupno število preostalih sekund) ponastavite na začetne vrednosti.

Glejte: Tabela 1: Pregled zaslonov v okviru nadgradnje programske opreme za upravljanje pomikanja

2.3 Zaslón po zdravljenju (zaslón »Treatment Summary« (Povzetek zdravljenja))

Do zaslóna »Treatment Summary« (Povzetek zdravljenja) dostopate tako, da na zaslonu »Standby« (Mirovanje) izberete ikono »Tx Summary« (Povzetek zdravljenja). Na zaslonu »Treatment Summary« (Povzetek zdravljenja) ni nastavljevih polj.

Na zaslonu »Treatment Summary« (Povzetek zdravljenja) si lahko uporabnik ogleda povzetek podatkov o zdravljenju za bolnika, kar vključuje:

1. »Total Segments« (Skupno število segmentov)
2. »Total Duration« (Skupno trajanje)
3. »Total Sweeps« (Skupno število pomikov)
4. »Procedure Duration/Sweep« (Trajanje postopka/pomik), »Power« (Moç) in »Sweeps/Segment« (Pomiki/segment)

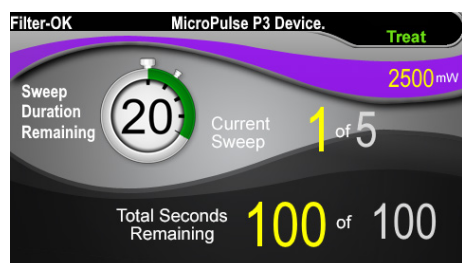
Združene vrednosti je treba med zdravljenji ponastaviti. Ponastavitev se lahko izvede pred vsakim zdravljenjem s terapijo TLT v naçinu MicroPulse ali po njem.

Na zaslonu »Treatment Summary« (Povzetek zdravljenja) so na voljo podatki o zdravljenju s terapijo TLT v načinu MicroPulse, ki jih lahko uporabnik zabeleži v bolnikovo kartoteko. Druga možnost je, da uporabnik zajame sliko zaslona »Treatment Summary« (Povzetek zdravljenja) in jo shrani v bolnikovo kartoteko. Osebni podatki oz. podatki, ki omogočajo prepoznavo bolnika, se ne shranijo v programsko opremo.

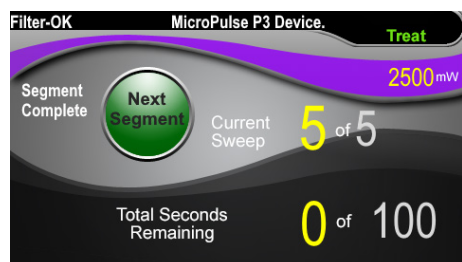
Tabela 1: Pregled zaslonov v okviru nadgradnje programske opreme za upravljanje pomikanja

Zaslони v okviru nadgradnje programske opreme	Opis
<p>Zaslon »Standby« (Mirovanje)</p> 	<p>Zaslon »Standby« (Mirovanje) se uporablja za vnos naslednjih parametrov* za zdravljenje s terapijo TLT v načinu MicroPulse:</p> <ul style="list-style-type: none"> • »Duration/Sweep« (Trajanje/pomik) • »Power« (Moč) • »Sweeps/Segment« (Pomiki/segment) <p>Prek zaslona »Standby« (Mirovanje) lahko dostopate do menija »Options« (Možnosti), menija »Presets« (Prednastavitve), nastavitvev obratovalnega ciklusa v načinu MicroPulse, nastavitvev usmerjevalnega žarka in zaslona »Treatment Summary« (Povzetek zdravljenja).</p> <p>* Privzeta vrednost obratovalnega ciklusa v načinu MicroPulse je 31,3 %, ko je sonda MicroPulse P3 priključena na laser Cyclo G6.</p>

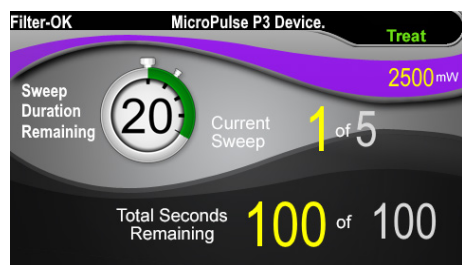
Zaslon »Treat« (Zdravljenje)



Ko uporabnik dokonča zdravljenje segmenta, se prek štoparice prikaže gumb »Next Segment« (Naslednji segment).



Za zdravljenje naslednjega segmenta pritisnite gumb »Next Segment« (Naslednji segment), da štoparico »Sweep Duration Remaining« (Preostalo trajanje pomika) ter polji »Current Sweep« (Trenutni pomik) in »Total Seconds Remaining« (Skupno število preostalih sekund) ponastavite na začetne vrednosti. Štoparica se znova prikaže.



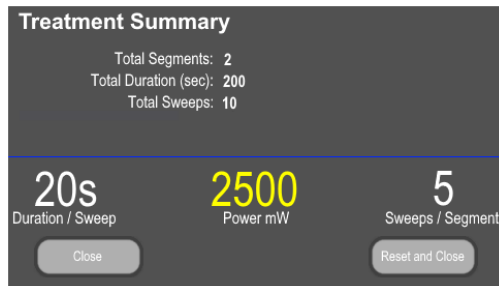
Na zaslonu »Treat« (Zdravljenje) so prikazana naslednja polja:

- »Power« (Moč)
Vrednost polja se samodejno prenese iz polja »Power« (Moč) na zaslonu »Standby« (Mirovanje).
- »Sweep Duration Remaining« (Preostalo trajanje pomika) (štoparica)
 - o Vrednost polja se samodejno prenese iz polja »Duration/Sweep« (Trajanje/pomik) na zaslonu »Standby« (Mirovanje).
 - o Polje »Sweep Duration Remaining« (Preostalo trajanje pomika) spremlja napredek pri posameznem pomiku in se samodejno ponastavi po vsakem pomiku.
- »Total Sweeps per Segment« (Skupno število pomikov na segment)
Vrednost polja se samodejno prenese iz polja »Sweeps/Segment« (Pomiki/segment) na zaslonu »Standby« (Mirovanje).
- »Current Sweep« (Trenutni pomik)
Vrednost trenutnega pomika se samodejno posodobi po vsakem dokončanem pomiku.
- »Total Segment Duration« (Skupno trajanje segmenta)
Vrednost polja se samodejno izračuna kot zmnožek polj »Duration/Sweep« (Trajanje/pomik) in »Sweeps/Segment« (Pomiki/segment).
- »Total Seconds Remaining« (Skupno število preostalih sekund)
Samodejno odšteva skupno število preostalih sekund za segment.

Ko uporabnik dokonča zdravljenje segmenta, se prek štoparice s preostalim trajanjem pomika prikaže **gumb »Next Segment«** (Naslednji segment).

Za zdravljenje naslednjega segmenta pritisnite gumb »Next Segment« (Naslednji segment), da polja »Sweep Duration Remaining« (Preostalo trajanje pomika), »Current Sweep« (Trenutni pomik) in »Total Seconds Remaining« (Skupno število preostalih sekund) ponastavite na začetne vrednosti.

Zaslon »Treatment Summary« (Povzetek zdravljenja)



Na zaslonu »Treatment Summary« (Povzetek zdravljenja) je prikazan povzetek izvedenega zdravljenja s terapijo TLT v načinu MicroPulse, kar vključuje:

- »Total Segments« (Skupno število segmentov)
- »Total Duration (sec)« (Skupno trajanje v sekundah)
- »Total Sweeps« (Skupno število pomikov)
- »Duration/Sweep« (Trajanje/pomik)
- »Power mW« (Moč v mW)
- »Sweeps/Segment« (Pomiki/segment)

Vrednosti za polja »Total Segments« (Skupno število segmentov), »Total Duration« (Skupno trajanje) in »Total Sweeps« (Skupno število pomikov) se združujejo, dokler ne izberete gumba »Reset and Close« (Ponastavi in zapri). Pred novim zdravljenjem s terapijo TLT v načinu MicroPulse si oglejte zaslon »Treatment Summary« (Povzetek zdravljenja) in potrdite, da so bile te vrednosti ponastavljene na nič.

Osebni podatki oz. podatki, ki omogočajo prepoznavo bolnika, se ne shranijo v programsko opremo.

3. Zvočni indikatorji

Za pomoč zdravniku pri doseganju zelene hitrosti pomikanja med pomikanjem s sondo MicroPulse P3 naprej in nazaj prek danega segmenta (tj. kvadranta ali hemisfere) se na polovici pomika samodejno predvaja zvočni indikator, na začetku novega pomika pa se isti zvočni indikator predvaja dvakrat.

Glasnost zvočnega indikatorja lahko prilagodite v meniju »Options« (Možnosti), do katerega lahko dostopate prek zaslona »Standby« (Mirovanje).

4. Delovanje

Naslednji opisi delovanja so specifični za nadgradnjo programske opreme. Za celoten opis predvidene uporabe in indikacij za uporabo glejte priročnik za upravljalca laserskega sistema Cyclo G6 in navodila za uporabo pripomočka za dovajanje MicroPulse P3.

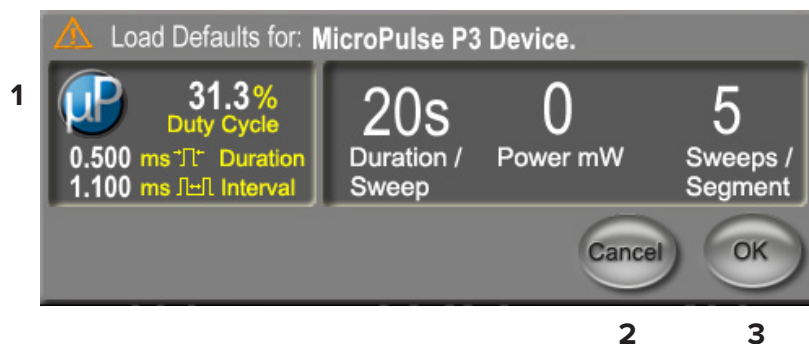
4.1 Nastavitev parametrov

4.1.1 Nalaganje privzetih možnosti parametrov

Po nastavitvi laserja Cyclo G6, vklopu laserja in priklopu sonde MicroPulse P3 se prikaže pojavno okno »Load Defaults« (Nalaganje privzetih vrednosti) z možnostma za nalaganje ali preklic privzetih vrednosti zdravljenja.

V pojavnem oknu »Load Defaults« (Nalaganje privzetih vrednosti) v nadgradnji programske opreme je polje »Total Duration« (Skupno trajanje) iz standardne programske opreme zamenjano s poljema »Duration/Sweep« (Trajanje/pomik) in »Sweeps/Segment« (Pomiki/segment).

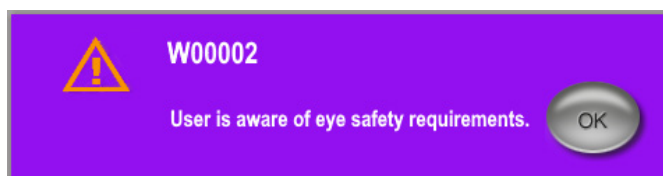
Skupno trajanje na segment se samodejno izračuna kot zmnožek polj »Duration/Sweep« (Trajanje/pomik) in »Sweeps/Segment« (Pomiki/segment). Skupno trajanje na segment je prikazano na zaslonu »Treat« (Zdravljenje).



**Pojavno okno »Load Defaults«
(Nalaganje privzetih vrednosti) za pripomoček MicroPulse P3**

1	Prikaz parametrov	Privzeti parametri, z izjemo parametra »Power« (Moč), za priklopljeni pripomoček
2	»Cancel« (Prekliči)	Pritisnite za preklic sprememb in vrnitev na zaslon »Standby« (Mirovanje), da ohranite predhodne parametre.
3	»OK« (V redu)	Pritisnite za nalaganje privzetih parametrov in pomik na zaslon »Standby« (Mirovanje).

Po pritisku gumba »Cancel« (Prekliči) ali »OK« (V redu) se prikaže pojavni zaslon, ki od uporabnika zahteva potrditev varnostnih zahtev za oči, kot je prikazano spodaj. Izberite »OK« (V redu) za potrditev varnostnih zahtev za oči in pomik na zaslon »Standby« (Mirovanje).



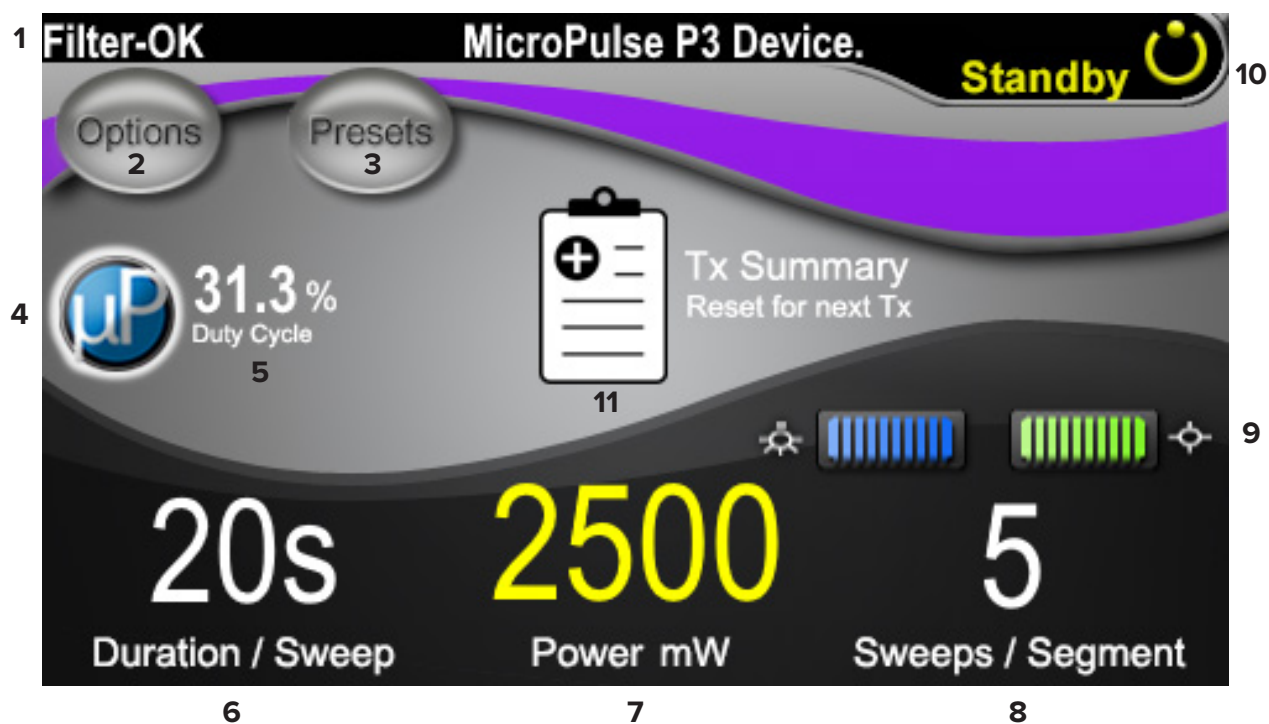
Pojavno okno z varnostnimi zahtevami za oči

4.1.2 Ponastavitev vrednosti povzetka zdravljenja na nič s pritiskom ikone »Tx Summary« (Povzetek zdravljenja)

Na zaslonu »Standby« (Mirovanje) izberite ikono »Tx Summary« (Povzetek zdravljenja) za dostop do zaslona »Treatment Summary« (Povzetek zdravljenja). Na zaslonu »Treatment Summary« (Povzetek zdravljenja) izberite gumb »Reset and Close« (Ponastavi in zapri). Vrednosti skupnega števila segmentov, skupnega števila pomikov in skupnega trajanja se ponastavijo na nič.

4.1.3 Pregled/spreminjanje parametrov za zdravljenje

Na zaslonu »Standby« (Mirovanje) preglejte zelene parametre za zdravljenje za polja »Duty Cycle« (Obratovalni cikel) v načinu MicroPulse, »Duration/Sweep« (Trajanje/pomik), »Power« (Moč) in »Sweeps/Segment« (Pomiki/segment) ter jih po potrebi spremenite. Če želite spremeniti parametre, ročno prilagodite vrednosti ali pa izberite prednastavitev za nalaganje parametrov za zdravljenje, ki jih je nastavil uporabnik.



Zaslon »Standby« (Mirovanje)

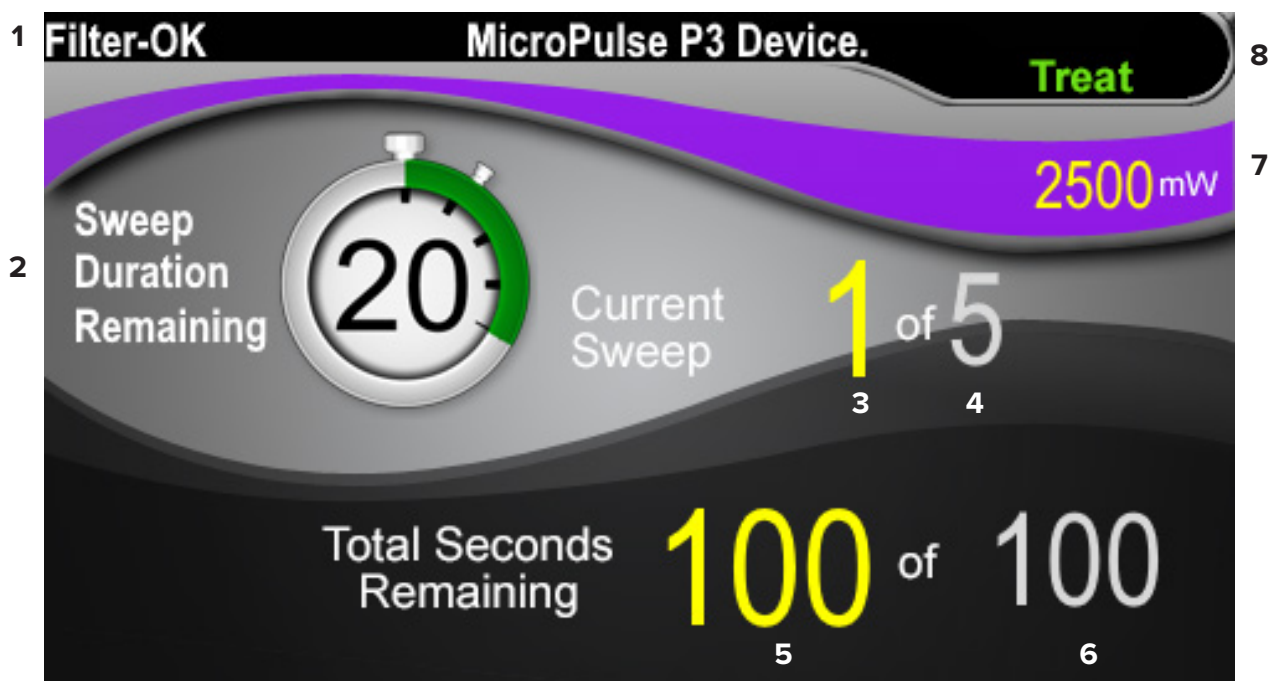
1	Prikazuje stanje zaščitnega filtra za oči in priključeni pripomoček za dovajanje.
2	Pritisnite za pomik na zaslon »Options« (Možnosti).
3	Pritisnite za pomik na zaslon »Presets« (Prednastavitve).
4	Pritisnite za prilagajanje nastavitve načina MicroPulse.
5	Prikazuje izbrani obratovalni cikel v načinu MicroPulse.
6	<p>Polje »Duration/Sweep« (Trajanje/pomik)</p> <p>Razpon vrednosti je od 5 do 40 sekund v korakih po 5 sekund.</p> <p>Za vnos trajanja (hitrosti) na pomik v polje »Duration/Sweep« (Trajanje/pomik) uporabite levi upravljalni gumb. Vrednost se bo prenesla v polje »Sweep Duration Remaining« (Preostalo trajanje pomika) (časovnik z odštevanjem v obliki štoparice) na zaslonu »Treat« (Zdravljenje).</p>

7	<p>Polje »Power« (Moč) Razpon vrednosti je od 50 do 3000 mW v korakih po 10 mW. Za vnos nastavitve moči laserja (mW) uporabite osrednji upravljalni gumb. Vrednost se bo prenesla v polje »Power« (Moč) na zaslonu »Treat« (Zdravljenje).</p>
8	<p>Polje »Sweep/Segment« (Pomik/segment) Razpon vrednosti je od 1 do 10 pomikov v korakih po 1 pomik. Za vnos števila pomikov na segment v polje »Sweeps/Segment« (Pomiki/segment) uporabite desni upravljalni gumb. Vrednost se bo prenesla v polje »Total Sweeps per Segment« (Skupno število pomikov na segment) na zaslonu »Treat« (Zdravljenje).</p>
9	<p>Prikazuje nastavitvi osvetlitve in usmerjevalnega žarka.</p>
10	<p>Prikazuje trenutni način laserja:</p> <ul style="list-style-type: none"> »Ready« (Pripravljenost): Laser je pripravljen in se bo sprožil, ko pritisnete nožno stikalo. »Standby« (Mirovanje): Laser ni aktiven. »Treat« (Zdravljenje): Laser se sproža (nožno stikalo je bilo pritisnjeno).
11	<p>Pritisnite za odpiranje zaslona »Treatment Summary« (Povzetek zdravljenja).</p>

4.2 Izvajanje zdravljenja

Opomba: Pred izvajanjem zdravljenja glejte priročnik za upravljalca laserskega sistema Cyclo G6 in navodila za uporabo pripomočka za dovajanje MicroPulse P3 za navodila glede dovajanja, vključno z varnostnimi informacijami, opozorili in svarili.

1. Pritisnite gumb »Treat/Standby« (Zdravljenje/mirovanje) za pomik na zaslon »Treat« (Zdravljenje).



Zaslon »Treat« (Zdravljenje)

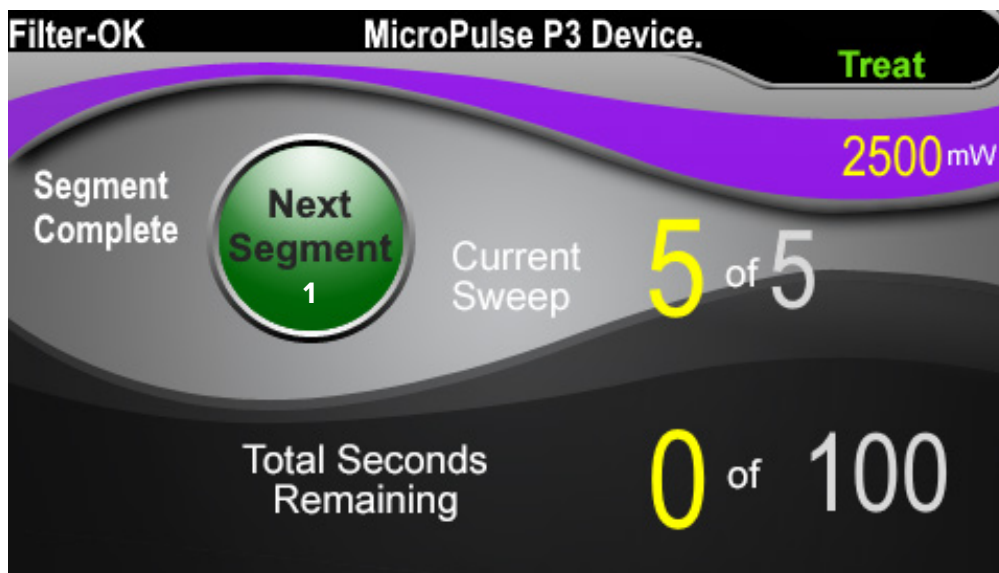
1	Prikazuje stanje zaščitnega filtra za oči in priklopljeni pripomoček za dovajanje.
2	Štoparica »Sweep Duration Remaining« (Preostalo trajanje pomika) spremlja napredek pri posameznem pomiku in se samodejno ponastavi po vsakem pomiku. Začetna vrednost se prenese iz polja »Duration/Sweep« (Trajanje/pomik) na zaslonu »Standby« (Mirovanje). Ko je segment zdravljenja dokončan, se prek štoparice prikaže gumb »Next Segment« (Naslednji segment). Pritisnite gumb »Next Segment« (Naslednji segment), da polja »Sweep Duration Remaining« (Preostalo trajanje pomika), »Current Sweep« (Trenutni pomik) in »Total Seconds Remaining« (Skupno število preostalih sekund) ponastavite na začetne vrednosti.
3	Prikazuje trenutni pomik, ki se izvaja.
4	Prikazuje »Total Sweeps per Segment« (Skupno število pomikov na segment), nastavljeno v polju »Sweeps/Segment« (Pomiki/segment) na zaslonu »Standby« (Mirovanje).

5	Prikazuje število preostalih sekund za segment.
6	Prikazuje »Total Segment Duration« (Skupno trajanje segmenta), izračunano kot zmnožek polj »Duration/Sweep« (Trajanje/pomik) in »Sweeps/Segment« (Pomiki/segment), nastavljenih na zaslonu »Standby« (Mirovanje).
7	Prikazuje izbrano nastavitev moči laserja (mW) na zaslonu »Standby« (Mirovanje).
8	Prikazuje trenutni način laserja: »Ready« (Pripravljenost): Laser je pripravljen in se bo sprožil, ko pritisnete nožno stikalo. »Standby« (Mirovanje): Laser ni aktiven. »Treat« (Zdravljenje): Laser se sproža (nožno stikalo je bilo pritisnjeno).

2. Pritisnite nožno stikalo za aktiviranje laserja v skladu z navodili v priročniku za upravljalca laserskega sistema Cyclo G6. Če morate zdravljenje prekiniti, sprostite nožno stikalo.

4.2.1 Pomik na naslednji segment

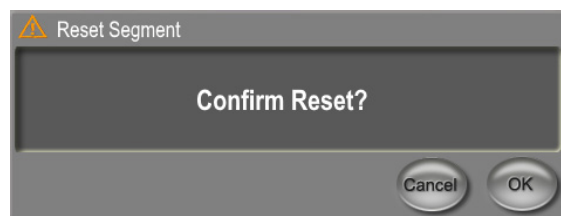
1. Ko uporabnik dokonča zdravljenje segmenta (tj. kvadranta ali hemisfere), se štoparica spremeni v gumb »Next Segment« (Naslednji segment).
2. Za zdravljenje naslednjega segmenta pritisnite gumb »Next Segment« (Naslednji segment), da polja »Sweep Duration Remaining« (Preostalo trajanje pomika), »Current Sweep« (Trenutni pomik) in »Total Seconds Remaining« (Skupno število preostalih sekund) ponastavite na začetne vrednosti.
3. Ko dokončate zdravljenje vseh zelenih segmentov, izberite gumb »Treat/Standby« (Zdravljenje/mirovanje) za vrnitev na zaslon »Standby« (Mirovanje).



Gumb »Next Segment« (Naslednji segment)

1	Pritisnite gumb »Next Segment« (Naslednji segment), da polja »Sweep Duration Remaining« (Preostalo trajanje pomika), »Current Sweep« (Trenutni pomik) in »Total Seconds Remaining« (Skupno število preostalih sekund) ponastavite na začetne vrednosti pred zdravljenjem naslednjega segmenta.
----------	--

Če gumb »Next Segment« (Naslednji segment) pritisnete, preden dokončate segment, se prikaže okno za potrditev ponastavitve.

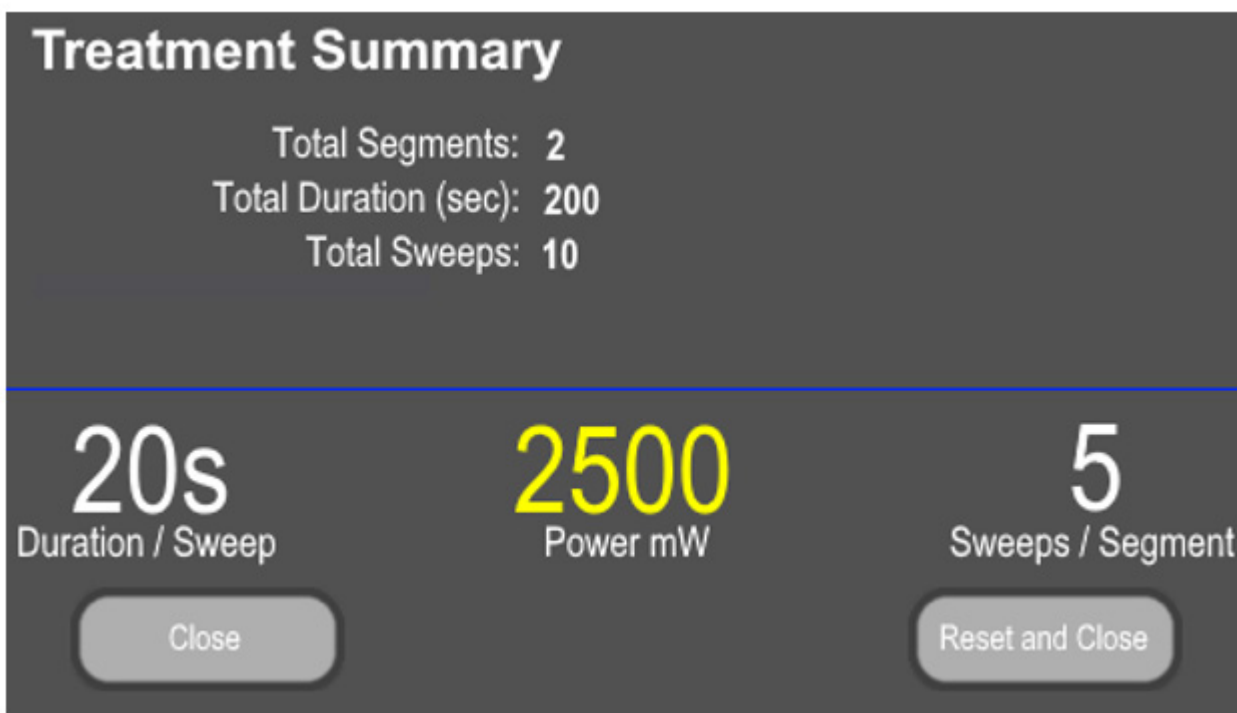


1 2

1	Pritisnite, da zaprete okno in dokončate segment zdravljenja.
2	Pritisnite, da ponastavite časovnik za nov segment.

4.3 Ogled in dokumentiranje podatkov o zdravljenju bolnika

1. Ob koncu zdravljenja s terapijo TLT v načinu MicroPulse:
 - a. Na zaslonu »Standby« (Mirovanje) pritisnite ikono »Tx Summary« (Povzetek zdravljenja) za dostop do zaslona »Treatment Summary« (Povzetek zdravljenja).
 - b. Ročno dokumentirajte povzetek zdravljenja v bolnikovo kartoteko ali pa zajemite fotografijo zaslona »Treatment Summary« (Povzetek zdravljenja) in jo shranite v bolnikov kartoteko. Osebni podatki oz. podatki, ki omogočajo prepoznavo bolnika, se ne shranijo v programsko opremo.
2. Po dokumentiranju izberite »Reset and Close« (Ponastavi in zapri), da ponastavite vrednosti za »Total Segments« (Skupno število segmentov), »Total Duration« (Skupno trajanje) in »Total Sweeps« (Skupno število pomikov) na nič ter se tako pripravite na naslednje zdravljenje s terapijo TLT v načinu MicroPulse.



1

Zaslon »Treatment Summary« (Povzetek zdravljenja)

2

1	Pritisnite, da zaprete zaslon in ohranite vrednosti povzetka zdravljenja. Zaslon se zapre in znova se prikaže zaslon »Standby« (Mirovanje).
2	Pritisnite, da počistite polja »Total Duration« (Skupno trajanje), »Total Sweeps« (Skupno število pomikov) in »Total Segments« (Skupno število segmentov). To ne vpliva na parametre za zdravljenje. Zaslon se zapre in znova se prikaže zaslon »Standby« (Mirovanje).

5. Odpravljanje težav

Sporočilo o napaki

Koda napake	Sporočilo o napaki	Vzrok	Ukrep uporabnika
W00002	»User is aware of eye safety requirement.« (Uporabnik je seznanjen z varnostnimi zahtevami za oči.)	Laserska sonda je priklopljena.	Pritisnite »OK« (V redu).

OPOMBA: Za smernice glede odpravljanja vseh drugih težav in sporočil o sistemskih napakah glejte priročnik za upravljalca laserskega sistema Cyclo G6.

6. Podatki za stik



Iridex Corporation
1212 Terra Bella Avenue
Mountain View, California 94043-1824 ZDA

Telefon: +1 (650) 940-4700
+1 (800) 388-4747 (samo ZDA)

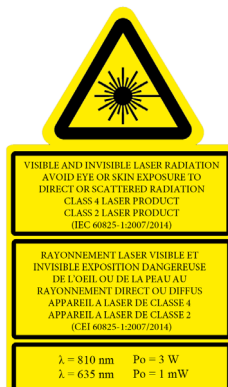
Faks: +1 (650) 962-0486

Tehnična podpora: +1 (650) 940-4700
techsupport@iridex.com



Emergo Europe
Prinsessegracht 20
2514 AP The Hague
Nizozemska

CE 2797



Pred izvajanjem zdravljenja glejte »Priročnik za upravljalca laserskega sistema Cyclo G6« in »Navodila za uporabo pripomočka za dovajanje MicroPulse P3« za navodila glede dovajanja, vključno z varnostnimi informacijami, opozorili in svarili.

iridex.com



Iridex, logotip Iridex, MicroPulse, Cyclo G6 in MicroPulse P3 so registrirane blagovne znamke družbe Iridex.

© 2022 Iridex Corporation. Vse pravice pridržane. PN 88199-SL Rev B 02.2022